

ศาลและลูกของคุณ:

เมื่อนักสังคมสงเคราะห์เข้ามามีส่วนเกี่ยวข้อง

คำอธิบายและรูปภาพประกอบเข้าใจง่าย



ศาลและลูกของคุณ

เมื่อนักสังคมสงเคราะห์เข้ามามีส่วนเกี่ยวข้อง



ที่ปรึกษากฎหมายของผู้ปกครอง



หมอของผู้ปกครอง



พี่สาวของผู้ปกครอง



เพื่อนของผู้ปกครอง

บุคคล

บุคคลเหล่านี้คือบุคคลที่ปรากฏอยู่ในสมุดภาพเล่มนี้



ผู้ปกครอง



เด็ก / ลูก



ครูของเด็ก



ทนายความ



นักสังคมสงเคราะห์



ที่ปรึกษากฎหมายของ
นักสังคมสงเคราะห์



นักสังคมสงเคราะห์อาวุโส



นักจิตวิทยา



ผู้ดูแลเด็ก



ที่ปรึกษากฎหมายของ
ผู้ดูแลเด็ก

เนื้อหา

1. เด็กส่วนมากถูกเลี้ยงดูโดยผู้ปกครองของพวกเขา ไม่ว่าจะทั้งคู่ พ่อและแม่ หรือด้วยตัวคนเดียวโดยปราศจากความวิตกกังวลใดๆ

บางครั้งบุคคลที่เกี่ยวข้องกับครอบครัวอาจจะวิตกกังวลเกี่ยวกับเด็กในครอบครัวหรือทารกที่กำลังจะเกิดมา พวกเขาอาจมีความวิตกกังวลว่าพ่อและแม่จะรับมือกับเรื่องดังกล่าวได้อย่างไร



2. บางครั้งบุคคลที่วิตกกังวลคือ บุคคลในครอบครัว บางครั้งพวกเขาเหล่านั้นคือ ผู้ประกอบอาชีพต่างๆ อาทิ เช่น พยาบาลผดุงครรภ์ ผู้ให้บริการด้านสุขภาพ หรือครู อาจารย์ หากใครบางคนวิตกกังวลว่า เด็กนั้นจะได้รับการเลี้ยงดูอย่างไร พวกเขาเหล่านั้นสามารถแจ้งไปยังบริการงานสังคมสงเคราะห์ได้ พวกเขาจะตรวจสอบว่าเด็กนั้น ปกติดีหรือไม่

3. หากใครบางคนวิตกกังวลเกี่ยวกับวิธีที่คุณกำลังเลี้ยงดูลูกของคุณหรืออาจจะเลี้ยงดูทารกคนใหม่ นักสังคมสงเคราะห์อาจจะมาดูว่าคุณกำลังทำอะไรอยู่ งานของพวกเขาไม่ใช่การว่ากล่าวคุณและพวกเขาอาจจะเห็นว่าคุณกำลังทำในสิ่งที่ยอดเยี่ยมมาก อย่างไรก็ตาม สิ่งที่คุณจะต้องตรวจสอบก็คือทุกสิ่งทุกอย่างที่คุณกำลังทำอยู่นั้นดีเพียงพอและทารกหรือเด็กนั้นปกติดี



4. นักสังคมสงเคราะห์จะไปพบคุณและจะพูดคุยกับบุคคลที่เกี่ยวข้องกับคุณเพื่อให้ได้ข้อมูลเพิ่มเติมเกี่ยวกับสิ่งที่คุณกำลังทำอยู่ พวกเขาอาจพูดคุยกับครอบครัวของคุณ หมอของคุณ พยาบาลผดุงครรภ์ของคุณ หรือผู้ให้บริการทางสุขภาพ

5. หากนักสังคมสงเคราะห์วิตกกังวลเกี่ยวกับบางสิ่งบางอย่าง พวกเขาอาจตัดสินใจดำเนินการการประชุมที่เรียกว่า การประชุมคดี ("การประชุมเพื่อปกป้องคุ้มครองเด็ก") การประชุมนี้คือการประชุมที่นำคนจำนวนมากเข้าร่วมเพื่อพูดคุยเกี่ยวกับเด็ก นักสังคมสงเคราะห์ที่ไม่เคยมีส่วนเกี่ยวข้องกับครอบครัวจะเป็นผู้ดำเนินการประชุมดังกล่าว นักสังคมสงเคราะห์คนแรกนั้นจะอยู่ที่นั่นด้วย รวมทั้งผู้ประกอบอาชีพที่เกี่ยวข้องกับครอบครัวจะได้รับเชิญมาอยู่ที่นั่นด้วยเช่นกัน คุณสามารถไปและนำคนบางคนไปช่วยสนับสนุนคุณด้วยได้ อาทิเช่น สมาชิกในครอบครัวของคุณหรือทนาย



นี่เป็นเวลาอันดีที่จะได้พูดคุยกับที่ปรึกษากฎหมาย เพียงเพื่อได้รับคำแนะนำและความช่วยเหลือ พวกเขาอาจจะสามารถมาที่การประชุมดังกล่าวได้เช่นกัน มันจะเป็นการดีที่สุด หากคุณสามารถหาที่ปรึกษากฎหมาย ผู้ซึ่งอยู่ใน **Children Panel** คุณสามารถได้รับข้อมูลเกี่ยวกับที่ปรึกษากฎหมายเหล่านี้ได้จากศูนย์ให้คำปรึกษาหรือโดยการค้นหาในสมุดหน้าเหลืองหรือนักสังคมสงเคราะห์สามารถหารายชื่อของบุคคลเหล่านี้ได้จากที่ปรึกษากฎหมายของพวกเขา ในที่ประชุม ทุกคน รวมถึงตัวคุณด้วย มีโอกาสคนละหนึ่งรอบได้พูดในสิ่งที่พวกเขาคิด

6. การประชุมนี้สามารถให้คำแนะนำเกี่ยวกับสิ่งที่จะเกิดขึ้น รวมไปถึงการสนับสนุนช่วยเหลือที่คุณสามารถได้รับ หรือบุคคลในครอบครัวของคุณบางคนสามารถช่วยคุณดูแลลูกของคุณได้ชั่วคราวหรือไม่ หรือการประชุมสามารถแนะนำได้ว่าศาลควรจะมีส่วนเกี่ยวข้องด้วย หากพวกเขาวิตกกังวลมาก พวกเขาสามารถลงชื่อของเด็กไว้ใน **Child Protection Register (การลงทะเบียนปกป้องคุ้มครองเด็ก) และพวกเขาจะต้องหาวิธีการช่วยเหลือเด็กคนนั้น**





7. มีโอกาสน้อยมาก หรือในสถานการณ์เร่งด่วนจริงๆ คดีในชั้นศาลสามารถเริ่มต้นขึ้นได้โดยคุณได้ต้องให้การใดๆ (คำสั่งการปกป้องฉุกเฉิน) แต่เนี่ยเป็นสิ่งที่ไม่ปกติเป็นอย่างมาก โดยปกติแล้ว หากนักสังคมสงเคราะห์ตัดสินใจเริ่มดำเนินคดีในชั้นศาล เธอจะต้องให้การกับที่ปรึกษากฎหมายของเธอ ผู้ซึ่งจะจัดเตรียมเอกสารอื่นที่จำเป็นในการขึ้นศาลให้



เอกสารดังกล่าวจะถูกจัดส่งไปที่บ้านของคุณและหากคุณยังไม่ได้กระทำเยี่ยงนั้น คุณจำเป็นต้องหาที่ปรึกษากฎหมาย มอบเอกสารให้ที่ปรึกษากฎหมายของคุณ ผู้ซึ่งจะทำให้แน่ใจได้ว่าจะมีใครบางคนมาที่ศาลเพื่อพูดให้คุณ หากเป็นไปได้ ที่ปรึกษากฎหมายของคุณจะพบคุณก่อนล่วงหน้าวันที่จะเข้ารับฟังการพิจารณาที่ศาล แต่อาจไม่เป็นเช่นนั้นเสมอไป หากพวกเขาไม่สามารถมาพบคุณล่วงหน้าได้ พวกเขาจะใช้เวลาพูดคุยกับคุณในวันแรกที่ศาล ต้องแน่ใจว่าคุณรู้ชื่อแรกของบุคคลที่คุณกำลังจะพบ และสถานที่ที่คุณจะพบพวกเขา



8. การรับฟังการพิจารณาที่ศาลครั้งแรกนั้นเป็นเรื่องปกติใน Family Proceedings Court (ศาลคดีครอบครัว) บางครั้งอาจจะถูกเรียกว่า Magistrates Court (ศาลแขวง) คุณจะอยู่ที่นั่นพร้อมกับที่ปรึกษากฎหมายของคุณและนักสังคมสงเคราะห์จะไปที่นั่นด้วยพร้อมกับที่ปรึกษากฎหมายของเธอ



9. ศาลสามารถสอบถามผู้ดูแลเด็ก นักสังคมสงเคราะห์หรือสื่จากองคกรภาครัฐที่เรียกว่า CAFCASS เพื่อให้มีส่วนร่วมในการมองจากภายนอกในสิ่งที่อาจจะดีที่สุดสำหรับเด็กก็เป็นได้



บุคคลดังกล่าวจะเลือกที่ปรึกษากฎหมายในการมาศาล เพื่อเด็กเช่นกัน พวกเขาโดยปกติแล้วจะอยู่ในการรับ ฟังการพิจารณาครั้งแรก ผู้ดูแลเด็กเป็นบุคคลที่สำคัญ บุคคลหนึ่งในคดีบนชั้นศาล พวกเขาจะตรวจสอบความ จริง พบคุณและบุคคลอื่นที่เกี่ยวข้องกับลูกของคุณ และมาร่วมในการรับฟังการพิจารณาทั้งหมดด้วยตัว ของพวกเขาเอง



หนึ่งในงานจำเพาะของพวกเขาคือ การให้การกับศาลถึงสิ่งที่ลูกของคุณต้องการ หากพวกเขาโตพอที่จะพูดเรื่องดังกล่าว



10. ที่ศาล คุณจะต้องคอยเป็นเวลานานมากและมันอาจจะสะดวกสบายขึ้น หากคุณพาใครบางคนไปด้วยกับคุณ บุคคลนี้จะไม่สามารถเข้ารับฟังการพิจารณาได้ หากทุกคนไม่ยินยอม แต่พวกเขาจะสามารถคอยกับคุณอยู่ด้านนอกได้



11. ที่ปรึกษากฎหมายของคุณจะออกไปและพูดคุยกับที่ปรึกษากฎหมายท่านอื่น นักสังคมสงเคราะห์ และผู้ดูแลที่ศาล นอกจากนั้นเขาจะกลับมาบอกคุณเสมอว่ากำลังเกิดอะไรขึ้นและสอบถามคุณถึงมุมมองของคุณ



12. ศาลอาจจะถูกร้องขอให้ออก Care Order (คำสั่งการเลี้ยงดู) หรือ Supervision Order (คำสั่งการควบคุมดูแล)



คำสั่งการเลี้ยงดู

โดยปกติแล้ว ผู้ปกครองของเด็กเป็นเพียงบุคคลเดียวที่มีความรับผิดชอบของผู้ปกครองต่อเด็ก ซึ่งหมายความว่า พวกเขานั้นมีหน้าที่ความรับผิดชอบต่อตัวเด็กนั่นเอง คำสั่งการเลี้ยงดู หมายความว่า การบริการงานสังคมสงเคราะห์จะมีความรับผิดชอบของผู้ปกครองเช่นกันและพวกเขาสามารถตัดสินใจในสิ่งต่างๆ ดังเช่น สถานที่ที่เด็กจะอาศัยอยู่และใครที่พวกเขาจะพบเจอบ้าง หากบางสิ่งบางอย่างยุ่งยากมาก นั้นอาจจะหมายความว่า พวกเขาจะตัดสินใจนำลูกของคุณไปจากคุณก็เป็นได้



คำสั่งการควบคุมดูแล

13. หนังสือคำสั่งอีกฉบับที่ศาลสามารถออกได้คือ คำสั่งการควบคุมดูแล คำสั่งนี้จะไม่ได้ให้ความรับผิดชอบของผู้ปกครองต่อเด็กแก่การบริการงานสังคมสงเคราะห์ แต่หมายความว่า พวกเขามีส่วนเกี่ยวข้องกับครอบครัวของคุณอย่างถูกต้องตามกฎหมายและสามารถมาและพบเด็ก รวมทั้งจับตาดูสิ่งที่เกิดขึ้นได้



14. หนังสือคำสั่งเหล่านี้จะออกได้ต่อเมื่อคุณยินยอม หรือศาลตัดสินว่าคำสั่งดังกล่าวเป็นสิ่งจำเป็น โดยทั่วไปแล้ว เป็นไปได้ที่จะมีการตกลงกันนอกห้องพิจารณาคดีถึงสิ่งที่จะเกิดขึ้น ณ การรับฟังการพิจารณาคดีครั้งแรก



หากคุณไม่เห็นด้วย ศาลจะจัดการรับฟังการพิจารณา
โดยที่ทุกคนจะบอกเล่าให้ผู้พิพากษาถึงสิ่งที่พวกเขา
คิดว่าควรเกิดขึ้นและผู้พิพากษาจะตัดสิน



15. ในการรับฟังการพิจารณาครั้งแรกนั้น ทุกคน อาจจะพูดถึงสิ่งที่พวกเขาต้องการให้คุณทำในการดูแลลูกของคุณ มันอาจจะถูกจัดบันทึกไว้เป็นเหมือนข้อตกลงที่คุณและนักสังคมสงเคราะห์อาจจะต้องลงลายมือชื่อกำกับไว้



16. ผู้พิพากษาอาจจะตัดสินว่าคดีของคุณจำเป็นต้องโยกไปที่ศาลอื่นเพื่อการรับฟังการพิจารณาในอนาคต หากเป็นเช่นนั้นแล้ว พวกเขาจะกำหนดวันสำหรับการรับฟังดังกล่าว คุณควรจะออกจากศาลพร้อมรับรู้เสมอว่าเมื่อไหร่จะเป็นการรับฟังการพิจารณาค้างต่อไป



17. ในการรับฟังการพิจารณาค้างต่อไป ที่ปรึกษากฎหมายจะพยายามหารายเวลาสำหรับทั้งคดี ซึ่งโดยปกติแล้วจะเสร็จสิ้นภายในประมาณแปดถึงเก้าเดือน ซึ่งดูเหมือนจะเป็นเวลาอันยาวนานสำหรับคุณ แต่ทุกคนจะต้องเห็นว่าคุณนั้นเป็นอย่างไรและอาจจะดูที่บุคคลอื่นที่อาจต้องการดูแลของคุณ หากคุณไม่สามารถทำได้ อาทิเช่น ญาติพี่น้องของคุณ



18. หากลูกของคุณยังเล็ก คุณอาจจะพบว่าในการรับฟังการพิจารณานั้น ทุกคนจะพูดถึง “การค้นหาคู่เหมือน” นี่สามารถทำให้ผู้ปกครองนั้นรู้สึกเศร้าเสียใจได้ ศาลต้องพิจารณาเสมอเกี่ยวกับสิ่งที่จะเกิดขึ้นกับเด็ก หากไม่มีบุคคลใดในครอบครัวที่ดีเพียงพอที่จะดูแลพวกเขา ด้วยเหตุนี้ ศาลจะแจ้งนักสังคมสงเคราะห์ว่าพวกเขาต้องพิจารณาว่า วันหนึ่งในอนาคตเด็กอาจต้องถูกรับไปอุปการะหรือไม่ หากไม่มีใครในครอบครัวที่เหมาะสมในการดูแลเด็ก นักสังคมสงเคราะห์ต้องจำเรื่องนี้ไว้เสมอ ในขณะที่คดีในชั้นศาลกำลังดำเนินไปและอาจจะกล่าวถึงเรื่องดังกล่าวเป็นครั้งคราว

นี่เป็นสิ่งสำคัญในการจดจำไว้ว่า ถึงแม้ว่าเรื่องดังกล่าวจะถูกพูดถึงตั้งแต่ช่วงเริ่มแรก แต่นี่จะเป็นทางเลือกสุดท้ายที่ศาลจะเลือกจากทางเลือกทั้งหมดสำหรับตัวเด็กเสมอ นักสังคมสงเคราะห์และศาลจะชัดเจนเลยว่า เด็กควรจะได้รับเลี้ยงดูโดยพ่อแม่ของพวกเขาหรือสมาชิกคนอื่นในครอบครัวเสมอ หากเป็นไปได้ การรับไปอุปการะจะเป็นตัวเลือกสุดท้ายสำหรับเด็กเสมอ



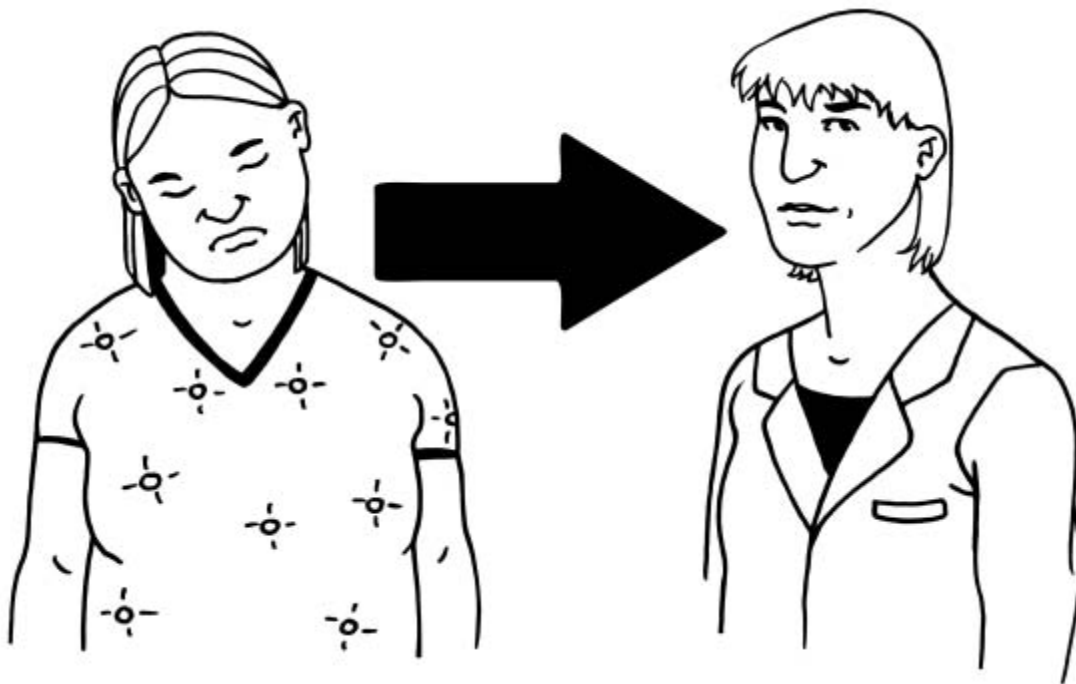
19. ระหว่างคัตอยู่ในชั้นศาล นักสังคมสงเคราะห์จะคอยตามดูคุณ หรือที่เรียกว่า “การประเมิน” นี่เป็นการตรวจสอบว่าคุณนั้นสามารถเป็นผู้ปกครองที่ดีพอสำหรับลูกของคุณได้หรือไม่ พวกเขาอาจจะต้องการพบคุณสองถึงสามครั้ง และเป็นสิ่งสำคัญมากที่คุณควรจะรักษานัดที่ให้กับนักสังคมสงเคราะห์และพยายามตอบคำถามของพวกเขา ถึงแม้ว่าคุณพบว่าพวกเขานั้นเข้าด้วยได้ยากก็ตาม



และเช่นเคย คุณควรพูดคุยกับที่ปรึกษากฎหมายของคุณอย่างสม่ำเสมอเกี่ยวกับสิ่งที่เกิดขึ้นและบอกพวกเขา หากคุณมีปัญหาใดๆกับนักสังคมสงเคราะห์



20. ผู้พิพากษาจะต้องพิจารณาว่า มันจะเป็นประโยชน์หรือไม่ ในการรู้จักคุณมากยิ่งขึ้น นอกเหนือจากสิ่งที่นักสังคมสงเคราะห์สามารถพูดได้ ผู้พิพากษาอาจต้องการให้คุณไปพบจิตแพทย์หรือนักจิตวิทยา พวกเขาจะเขียนรายงานให้แก่ศาล ซึ่งอาจจะช่วยให้คุณดูแลเลี้ยงดูลูกของคุณได้ดียิ่งขึ้น





21. นักจิตวิทยาอาจจะถูกร้องขอให้พิจารณาถึง
เหตุผลที่คุณเป็นอย่างที่คุณเป็น รวมทั้งพิจารณาถึงสิ่ง
ที่เกิดขึ้นกับคุณเมื่อคุณยังเป็นเด็ก อาจจะมีบางสิ่ง
บางอย่างที่คุณได้เรียนรู้ และบางที่คุณอาจจะไม่ได้
ตระหนักถึงมัน ซึ่งอาจจะไม่ดีสำหรับลูกของคุณ สิ่ง
เหล่านี้สามารถถูกเปลี่ยนแปลงได้ เพื่อให้คุณสามารถ
ดูแลเลี้ยงดูลูกของคุณได้ดียิ่งขึ้น



22. คุณจะเห็นได้ว่า ในเวลานี้ มีบุคคลค่อนข้างมากมายที่มีส่วนเกี่ยวข้องในคดีของคุณ! มันจึงเป็นสิ่งสำคัญที่คุณจะต้องคอยเช็คกับที่ปรึกษากฎหมายอยู่เสมอว่า ใครมีส่วนเกี่ยวข้องบ้างและพวกเขาเหล่านั้นทำอะไรกันอยู่



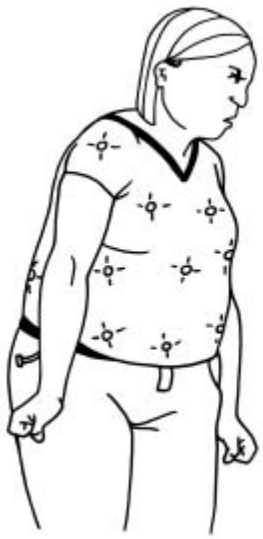
คุณอาจจะพบว่ามันจะมีประโยชน์มาก หากคุณมีสมุดบันทึกและหมั่นจดบันทึกรายละเอียดของทุกคนที่ต้องการมาและพบคุณไว้ ที่ปรึกษากฎหมายของคุณอาจสามารถค้นหาได้ว่าเมื่อไหร่ที่จะมีบุคคลไปติดต่อพอสคุณเป็นครั้งแรก ดังนั้นคุณจะรู้ว่าคุณสามารถคาดหวังถึงสิ่งใดได้บ้าง



และมันก็เป็นสิ่งที่สำคัญอย่างยิ่งเช่นกัน ที่คุณแจ้ง
กับที่ปรึกษากฎหมายของคุณ หากมีสิ่งใดที่ทำให้
คุณนั้นวิตกกังวล คุณอาจไม่เข้าใจในสิ่งที่คนอื่น
ต้องการให้คุณทำได้เสมอไป เพราะฉะนั้นมันจะเป็น
การดีกว่า หากคุณแจ้งให้ที่ปรึกษากฎหมายของคุณ
ได้รับรู้อยู่เสมอในสิ่งที่คุณกังวล เพราะเขาหรือเธอ
อาจจะสามารถแก้ไขปัญหานั้นให้คุณได้



23. ในบางครั้ง เด็กอาจไม่สามารถอาศัยอยู่กับ
ผู้ปกครองของพวกเขาได้ในขณะที่คดีในชั้นศาลกำลัง
ดำเนินอยู่ หากทุกคนวิตกกังวลเป็นอันมาก หากเรื่อง
ดังกล่าวเกิดขึ้น พวกเขาอาจไปอาศัยอยู่กับใครบางคน
ในครอบครัวของคุณหรือพวกเขาอาจอาศัยอยู่กับผู้รับ
เลี้ยงเด็ก



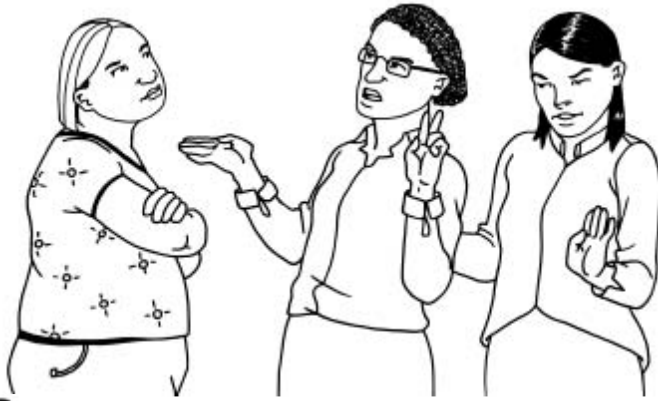
ผู้รับเลี้ยงเด็ก คือ บุคคลที่ถูกใช้ให้ดูแลลูกของบุคคลอื่น โดยปกติแล้ว คุณควรสามารถรับรู้ได้ว่า พวกเขา นั้นคือใครและอาจจะสามารถพบกับพวกเขาเหล่านั้น ได้ คุณควรพูดคุยกับนักสังคมสงเคราะห์ในเรื่องนี้



หากลูกของคุณไม่ได้อยู่กับคุณ นักสังคมสงเคราะห์จะ จัดเวลาให้คุณได้พบกับลูกของคุณ โดยปกติแล้วจะพบ พร้อมกับบุคคลอื่นที่นั่นด้วยเพื่อให้แน่ใจว่าเด็กเป็นปกติ ดี การกระทำนี้เรียกว่า “การติดต่อโดยมีการ ควบคุมดูแล” มันสำคัญมากที่คุณจะต้องพบกับเด็กโดย มีการควบคุมดูแลทุกครั้งตามที่กำหนดไว้



แจ้งนักสังคมสงเคราะห์หรือที่ปรึกษากฎหมายของคุณ
หากคุณกำลังมีปัญหา ตัวอย่างเช่น ปัญหาขับรถโดยสาร
ประจำทางหรือกับตำรวจโดยสารประจำทาง เพราะพวก
เขาอาจสามารถช่วยเหลือคุณได้



24. ทุกคนอาจจะถามคุณบ่อยครั้งว่า สิ่งใดคือสิ่งที่ดีที่สุดที่พวกเขาสามารถทำได้เพื่อนำลูกของพวกเขากลับมาหรือทำให้แน่ใจว่าลูกของพวกเขาได้อยู่กับพวกเขา วิธีที่ดีที่สุดคือ การรับฟังอย่างละเอียดถี่ถ้วนถึงคำแนะนำที่คุณได้รับจากผู้ประกอบอาชีพต่างๆ ที่พูดคุยกับคุณและจากที่ปรึกษากฎหมายของคุณ

นี่อาจจะหมายถึง การเผชิญหน้ากับความผิดพลาด มันอาจจะหมายถึง ความเข้าใจว่าทำไมสิ่งต่างๆ เหล่านี้จึงเกิดขึ้นและแนวทางการเรียนรู้เพื่อให้แน่ใจว่าสิ่งเหล่านั้นจะไม่เกิดขึ้นอีกต่อไป มันอาจจะเป็นเรื่องยากมากแต่ถ้าคุณพยายามทำมันอย่างจริงจัง คุณจะพบว่าทุกๆ คนนั้นทำงานอย่างหนักเพื่อช่วยเหลือคุณ

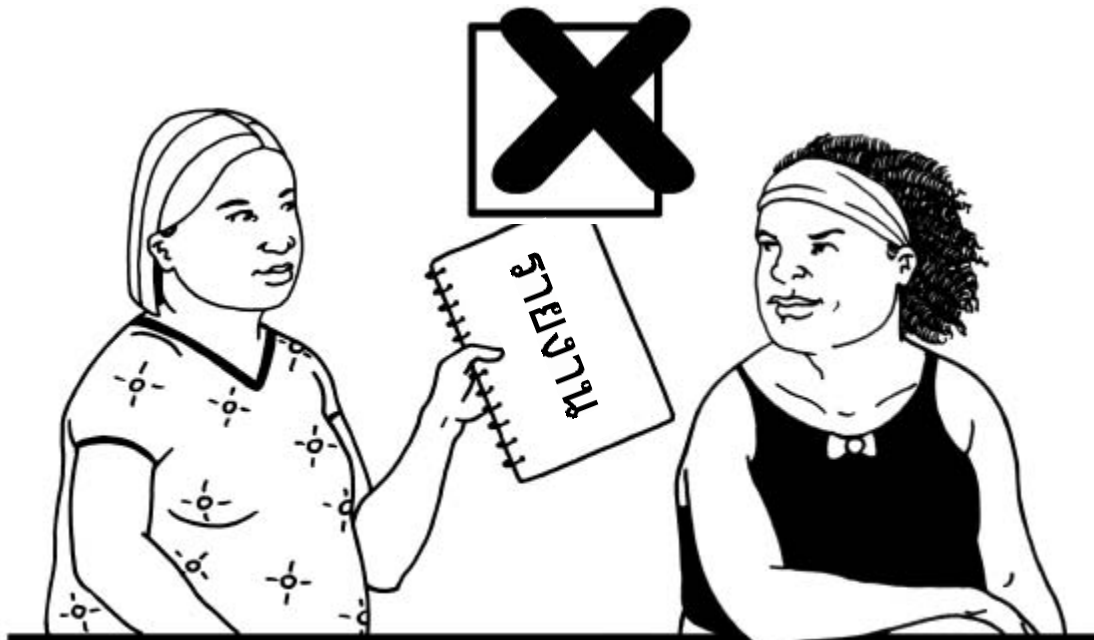
ผู้ประกอบอาชีพต่างๆ ทั้งหมดเริ่มต้นด้วยความต้องการให้ลูกของคุณได้อยู่กับคุณ แต่ท้ายที่สุดแล้ว ทุกสิ่งทุกอย่างขึ้นอยู่กับคุณเอง



25. ขณะที่คดีดำเนินไป ทุกคนที่เกี่ยวข้องจะจัดเตรียมเอกสารซึ่งจะถูกจัดส่งไปยังศาลและไปยังทุกคนที่เกี่ยวข้องในคดีนี้ นี่จะรวมไปถึงบุคคลต่างๆ ดังเช่น นักสังคมสงเคราะห์ ผู้ให้บริการด้านสุขภาพ ครูอาจารย์ หรือจิตแพทย์หรือนักจิตวิทยา หากผู้ใดมีส่วนเกี่ยวข้อง

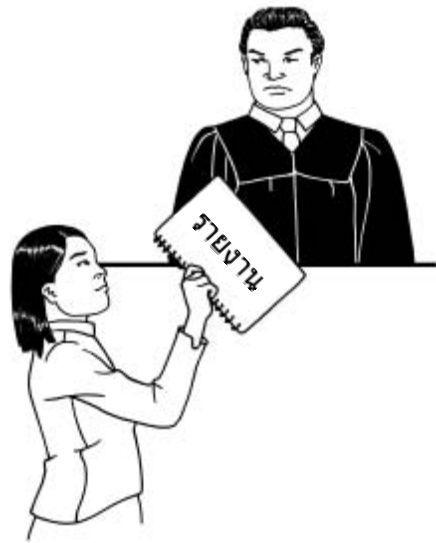


คุณสามารถดูและอ่านคำให้การเหล่านั้น ถึงอย่างไรก็ตาม คุณจำเป็นต้องจดจำว่า คำให้การเหล่านั้นเป็นความลับส่วนบุคคลและโดยปกติแล้วคุณไม่ควรแสดงรายงานดังกล่าวให้บุคคลอื่นโดยไม่ได้รับอนุญาตจากศาล หากมีใครบางคนที่น่าสนใจที่คุณอยากที่จะอ่านรายงานดังกล่าวพร้อมกับคุณ คุณควรที่จะสอบถามที่ปรึกษากฎหมายของคุณก่อนว่าเหมาะสมได้หรือไม่ หากคุณมีปัญหาเรื่องการอ่าน คุณควรแจ้งที่ปรึกษากฎหมายของคุณในเรื่องนี้





26. เมื่อคำให้การทั้งหมดได้ถูกจัดเตรียมเป็นที่เรียบร้อยแล้ว คุณจะต้องไปพบที่ปรึกษากฎหมายของคุณเพื่อพูดคุยเกี่ยวกับคำให้การดังกล่าว ที่ปรึกษากฎหมายของคุณจะจัดทำคำให้การให้คุณเพื่อลงลายมือชื่อในสิ่งที่คุณต้องการให้ผู้พิพากษาได้รับรู้ ที่ปรึกษากฎหมายของคุณอาจจะสอบถามคุณว่า คุณมีบุคคลอื่นที่กำลังช่วยเหลือคุณหรือไม่ เนื่องจากผู้พิพากษาอาจต้องการรับฟังความคิดของพวกเขา เหล่านั้น พวกเขาสามารถยื่นคำให้การกับที่ปรึกษากฎหมายของคุณเพื่อให้ผู้พิพากษาได้อ่านด้วยเช่นกัน



บุคคลสุดท้ายที่จะนำส่งรายงานของพวกเขา คือ ผู้ดูแล
เด็ก



27. หากช่วงท้ายสุดของคดีดังกล่าว ทุกคนไม่สามารถ
ตกลงกันได้ว่าสิ่งที่ควรเกิดขึ้นกับเด็กคืออะไร จะมีการ
จัดการรับฟังการพิจารณาเพิ่มเติม โดยผู้พิพากษา
สามารถรับฟังจากพยานทั้งหมดได้

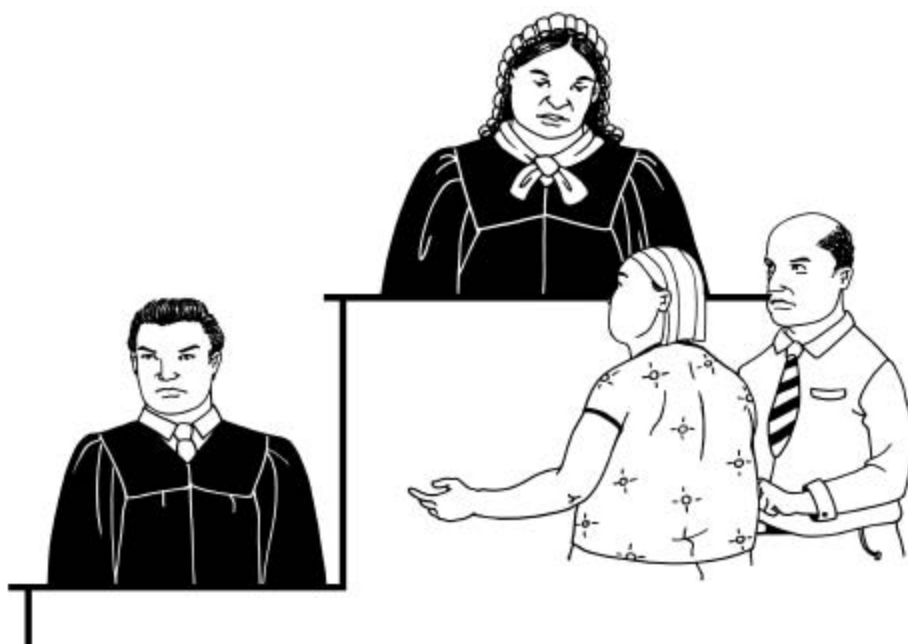


ที่ปรึกษากฎหมายของคุณจะพูดคุยกับคุณเกี่ยวกับเรื่องดังกล่าว เนื่องจากมันเป็นสิ่งสำคัญมากสำหรับพวกเขาในการรับรู้ถึงสิ่งที่คุณต้องการให้เกิดขึ้นและคุณต้องการกล่าวกับผู้พิพากษาด้วยตัวคุณเองหรือไม่ นี่เป็นการตัดสินใจที่สำคัญสำหรับคุณ เพราะครั้งนี้เป็นการรับฟังครั้งสุดท้ายก่อนที่ผู้พิพากษาจะทำการตัดสินสรุปเกี่ยวกับลูกของคุณ

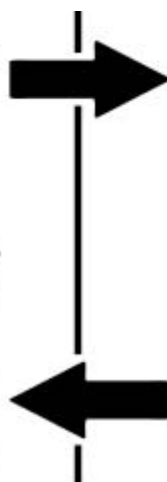
คุณอาจจะพบว่า ที่ปรึกษากฎหมายของคุณ จัดหานักกฎหมายพิเศษ ที่เรียกว่า ทนายความว่าความ ให้เดินทางมาที่ศาลกับคุณสำหรับการรับฟังการพิจารณาครั้งสุดท้ายนี้ หากพวกเขาทำเช่นนั้น พวกเขาจะพยายามจัดเวลาให้คุณให้ได้พบกับทนายความว่าความก่อนล่วงหน้า การรับฟังการพิจารณาดังกล่าว เพื่อให้คุณได้รับรู้ว่าบุคคลที่จะพูดแทนคุณนั้นคือใคร



28. หลังจากการรับฟังการพิจารณาในชั้นศาลครั้งสุดท้าย ผู้พิพากษาจะกล่าวในสิ่งที่เขาหรือเธอได้ตัดสินใจ ซึ่งจะเกิดขึ้นกับลูกของคุณ เกือบทุกครั้ง ที่ นี่คือการตัดสินใจครั้งสุดท้ายและคุณจะไม่สามารถเปลี่ยนแปลงมันได้อีก ถึงแม้ว่าคุณจะไม่พอใจกับมันก็ตาม



เป็นไปได้ยากมากที่จะมีการร้องขอผู้พิพากษาอาวุโสมากกว่ามาออกความเห็นว่าเขาเห็นด้วยหรือไม่ หรือที่เรียกว่า "การอุทธรณ์" แต่ นี่เป็นสิ่งที่ไม่ค่อยจะเกิดขึ้น นี่ก็คือเหตุผลว่า ทำไมมันถึงเป็นสิ่งสำคัญอย่างมากในการแน่ใจว่าคุณได้แจ้งทุกสิ่งทุกอย่าง ซึ่งสำคัญในการใส่ไว้ในคำให้การของคุณกับที่ปรึกษากฎหมายของคุณเป็นที่เรียบร้อยแล้ว หากคุณต้องการกล่าวกับผู้พิพากษา (เรียกว่า "การยื่นหลักฐาน")



29. ศาลจะพยายามอยู่เสมอเท่าที่จะทำได้ในการ
แน่ใจว่าเด็กจะได้รับการเลี้ยงดูในครอบครัวของพวกเขา
หากไม่สามารถทำได้ ลูกของคุณอาจจะถูกรับไปอุปการะ
หรืออาจจะอาศัยอยู่ในสถานสงเคราะห์ หากเขาหรือเธอ
ถูกรับไปอุปการะ คุณจะไม่สามารถพบเจอเด็กได้อีก แต่
คุณจะได้รับข้อมูลและรูปภาพหนึ่งครั้งต่อปีและจะสามารถ
ส่งจดหมายด้วยตัวคุณเองได้เสมอ



หากลูกของคุณอยู่ในสถานสงเคราะห์ ในการรับฟังการ
พิจารณาครั้งสุดท้าย ผู้พิพากษาจะกำหนดความถี่ที่คุณ
จะสามารถพบลูกของคุณได้



หากในภายหลัง มีปัญหาเกิดขึ้นกับลูกของคุณ คุณควร
จะกลับไปพบที่ปรึกษากฎหมายของคุณและพูดคุยกับ
พวกเขาเกี่ยวกับเรื่องดังกล่าว บางทีพวกเขาอาจจะ
สามารถแก้ปัญหาหรือพวกเขาอาจจะสามารถนำคดีกลับ
ขึ้นศาลได้



เปลี่ยน



รูปภาพ

คำพูด เป็น

แจกจ่ายโดย:

CHANGE

โทร: 0113 243 0202

มินิคอม: 0113 243 2225

www.changepeople.co.uk

ภาพประกอบ ©CHANGE 2006

หนังสือภาพเล่มนี้ได้รับการผลิตโดย:

David Hawkins หนายความ

โทร: 0114 275 1223

Sarah Jane Lynch ที่ปรึกษา
กฎหมาย

โทร: 0114 266 6660

ต้นทุนการพิมพ์หนังสือเล่มนี้
สนับสนุนโดย Wake Smith